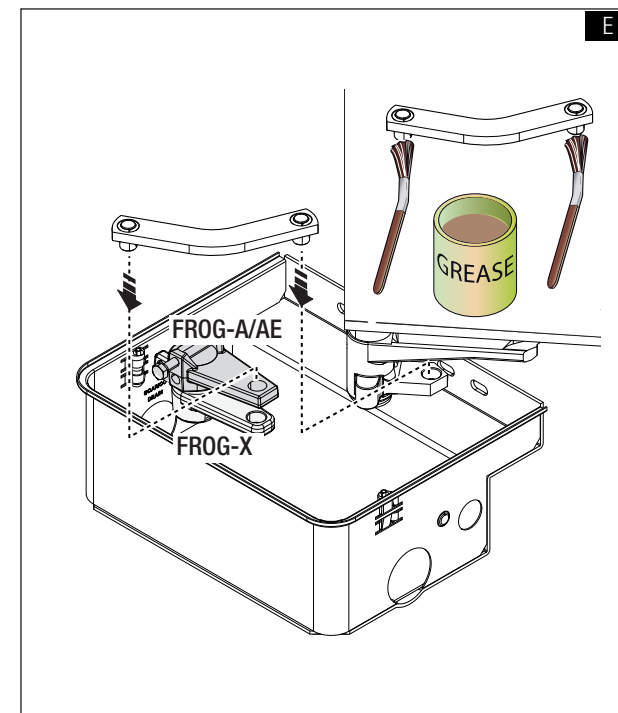
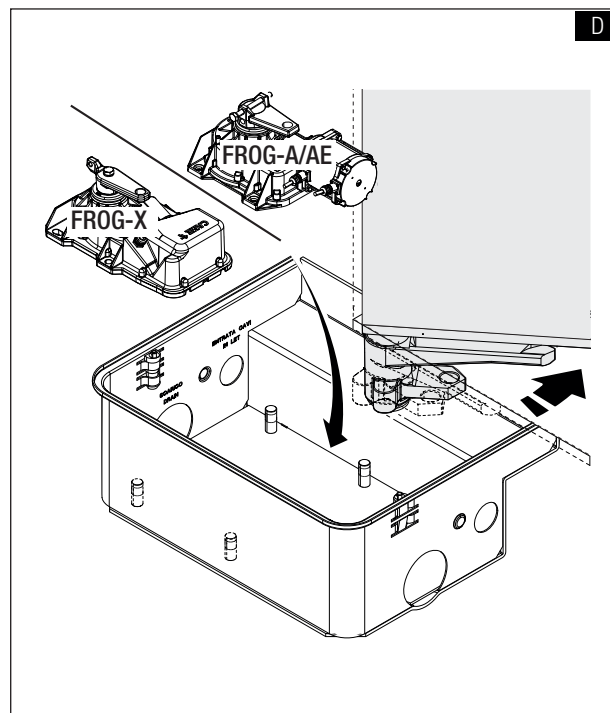
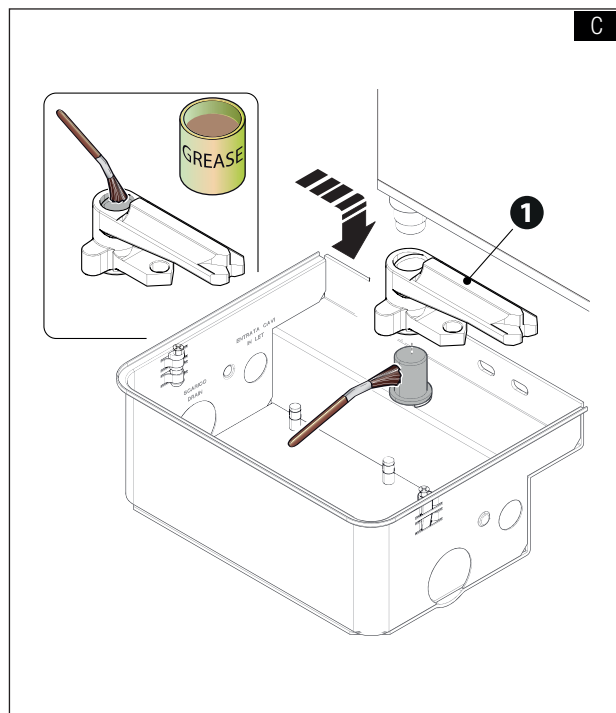
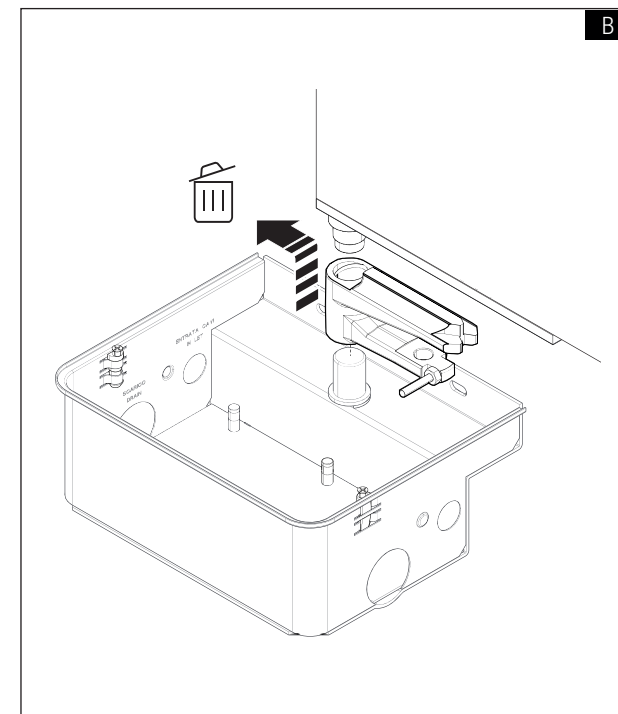
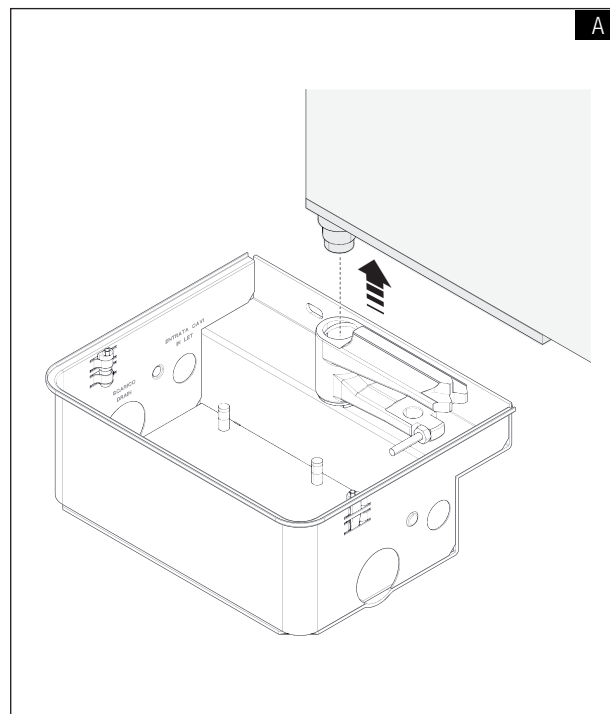
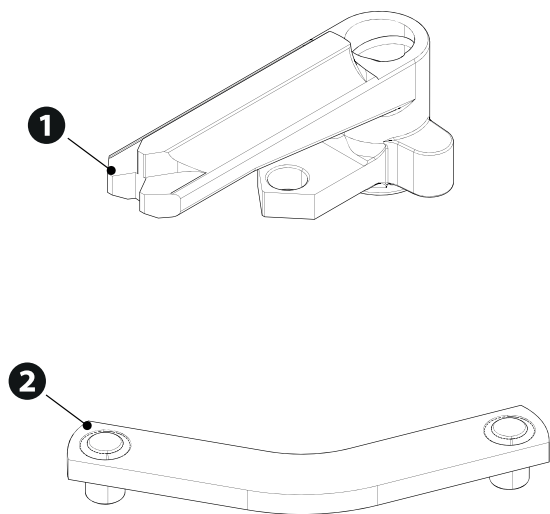


PL	Polski
HU	Magyar
HR	Hrvatski
UK	Українська

CAME S.p.A.
Via Martiri Della Libertà, 15
31030 - Dosson di Casier
Treviso - Italy



POLSKI

Ostrzeżenia ogólne kierowane do instalatora

Prosimy o uważne przeczytanie instrukcji przed przystąpieniem do instalacji i wykonaniem czynności wskazanych przez producenta.

- Urządzenie wykorzystywać wyłącznie do celu, do jakiego zostało jednoznacznie przeznaczone; wszelkie inne użycie jest uważane za niebezpieczne.
- Producent nie ponosi odpowiedzialności za ewentualne szkody spowodowane błędnym, niewłaściwym lub nieracjonalnym użytkowaniem.
- W przypadku nieprawidłowego funkcjonowania lub uszkodzenia elementów, natychmiast przerwać używanie i skontaktować się z wykwalifikowanym personelem.

Wycofanie z użytku i utylizacja

Nie wyrzucać opakowania i urządzenia do otoczenia po zakończeniu okresu eksploatacji. Podać je utylizacji zgodnie z przepisami obowiązującymi w kraju użytkowania produktu. Elementy nadające się do przetworzenia i ponownego wykorzystania są opatrzone odpowiednim symbolem oraz znakiem materiału.

DANE I INFORMACJE ZNAJDUJĄCE SIĘ W NINIEJSZEJ INSTRUKCJI MOGĄ ULEĆ ZMIANIE W KAŻDEJ CHWILI BEZ WCZEŚNIEJSZEGO POWIADOMIENIA. WSZYSTKIE WYMIARY, JEŚLI NIE ZOSTAŁO PODANE INACZEJ, SĄ WYRAŻONE W MILIMETRACH.

Opis

Dźwignia transmisyjna do otwierania do 140°.

Opis części składowych

- 1 Dźwignia do zaczeplenia wysprzęglika
- 2 Dźwignia przekazywania ruchu

Zakres zastosowania

Model	FROG-A / AE	FROG-X
Długość skrzydła (m)	2	2.5
Masa skrzydła (kg)	300	500

Montaż

Na niektórych ilustracjach wskazano kolorem szarym punkty, które należy nasmarować podczas montażu; użyć smaru odpornego na działanie wody.

Unieść skrzydło nad dźwignię mocowania systemu wysprzęglającego. **A**
Zastąpić dźwignię mocowania systemu wysprzęglającego dźwignią do otwierania do 140°. **B C**
Włożyć motoreduktor do skrzynki fundamentowej i przymocować go dokręcając nakrętkami i podkładkami. **D**
Założyć dźwignię transmisyjną w sposób przedstawiony na rysunku. **E**

Konfiguracja *

Po zakończeniu instalacji skonfigurować dźwignię transmisyjną do otwierania do 140°.

Z centrali sterującej ustawić parametr [Zestaw napęd. 140°] na konfigurację > ustawienie > typ ramienia silnika.

Konserwacja

Wskazane części smarować smarem wodoodpornym co 12 miesięcy lub 10 000 cykli.

** Tylko do FROG-X*

FA01916M4C - 11/2022

MAGYAR

Általános figyelmeztetések a szerelő számára

Olvassa el figyelmesen az utasításokat a felszerelés megkezdése előtt, a gyártó által előírt módon végezze el a műveleteket.

- A terméket kizárólag az előírt rendeltetésének megfelelően szabad használni, minden más használat veszélyesnek minősül.
- A gyártó nem vállal felelősséget a nem rendeltetés szerű, hibás és észszerűtlen használatból eredő esetleges károkért.
- Rendellenes működés vagy szerkezeti károsodás esetén azonnal függeszse fel a berendezés használatát és forduljon képezített szakemberhez.

Szét szerelés és semlegesítés

A csomagolóanyag és élettartama végén a készülék ne kerüljön a környezetbe, hanem a célszágban hatályos előírások szerint kerüljön selejtezésre. Az újrahasznosítási célú szelektív hulladékgyűjtésre alkalmas alkatrészeken fel van tüntetve az anyag szimbóluma és betűjele.

A JELEN KÉZIKÖNYVBEN TALÁLHATÓ ADATOK ÉS INFORMÁCIÓK BÁRMIKOR ÉS ELŐZETES FIGYELMEZTETÉS NÉLKÜL MÓDOSÍTHATÓK.

A MÉRETEK MILLIMÉTERBEN VANNAK MEGADVA, KIVÉVE HA MÁSKÉNT VAN JELÖLVE.

Leírás

Erőátviteli kar 140°-os nyitási szögig.

A részek leírása

- 1 Kar a kioldó kapcsolásához
- 2 Erőátviteli kar

Alkalmazási határértékek

Modell	FROG-A / AE	FROG-X
Kapuszárnny hossza (m)	2	2.5
Kapuszárnny tömege (kg)	300	500

Felszerelés

Egyes ábrákon szürke színnel jelöltük meg a felszerelési eljárás alatt zsirozandó pontokat, használjon vízálló kenőzsirt.

Emelje fel a kapuszárnyat a kioldó csatlakozó karról. **A**
Cserélje ki a kioldó csatlakozó kart az erőátviteli karra 140°-os nyitási szögig. **B C**
Helyezze a motoros hajtóművet a motorházba és rögzítse az anyákkal és alátétekkel. **D**
Illeszse be az erőátviteli kart az ábra szerint. **E**

Konfigurálás *

A felszerelés után konfigurálja az erőátviteli kart 140°-os nyitási szögig.

A vezérlőpanelen állítsa be az [Erőátvitel készlet 140°] paramétert a konfiguráció > beállítás > motor kar típusa pontnál.

Karbantartás

Évente vagy 10 000 mozgató után kenje meg a megjelölt részeket vízálló zsirral.

** Csak FROG-X-nél*

HRVATSKI

Opća upozorenja za instalatera

Prije ugradnje i izvođenja drugih postupaka prema preporukama proizvođača pažljivo pročitajte ove upute.

- Proizvod je namijenjen isključivo uporabi za koju je izričito osmišljen i svaka se druga uporaba smatra opasnom.
- Proizvođač se ne može smatrati odgovornim za eventualnu štetu prouzročenu neprimjerenom, pogrešnom ili nerazumnom uporabom.
- Ako se nastane kvar ili oštećenje na konstrukciji, odmah prekinite uporabu i obratite se kvalificiranom osoblju.

Prestanak uporabe i odlaganje

Ne bacajte u okoliš ambalažu i uređaj na kraju vijeka trajanja, već ih odložite u skladu s propisima na snazi u zemlji uporabe proizvoda. Komponente koje se mogu reciklirati imaju simbol i oznaku materijala.

PODATCI I INFORMACIJE NAVEDENI U OVOM PRIRUČNIKU PODLIJEŽU IZMJENAMA U BILO KOJEM TREUTKU BEZ OBVEZE ZA PRETHODNIM OBAVJEŠTAVANJEM.

MJERE SE IZRAŽAVAJU U MILIMETRIMA OSIM AKO NIJE DRUGAČIJE NAVEDENO.

Opis

Prijenosna poluga za raspon otvaranja do 140°.

Opis dijelova

- 1 Priključna ručica deblokade
- 2 Prijenosna poluga za kretanje

Granice primjene

Model	FROG-A / AE	FROG-X
Dužina krila (m)	2	2.5
Težina krila (kg)	300	500

Ugradnja

Točke za podmazivanje označene su sivom bojom na nekim slikama tijekom postupka ugradnje. Upotrijebite vodootporno mazivo.

Podignite krilo s priključne ručice mehanizma za deblokiranje.

A
Zamijenite priključnu ručicu mehanizma za deblokiranje polugom za raspon otvaranja do 140°. **B C**
Umetnite motoreduktor u temeljnu kutiju i pričvrstite ga maticama i podloškama. **D**
Umetnite prijenosnu polugu kao što je prikazano na slici. **E**

Konfiguracija *

Nakon ugradnje konfigurirajte prijenosnu polugu za raspon otvaranja do 140°.

Na upravljačkoj ploči postavite parametar [Prijenosni komplet 140 °] pod konfiguracija > postavljanje > vrsta ruke motora.

Održavanje

Podmažite označene dijelove vodoopornim mazivom svakih 12 mjeseci ili 10.000 manevara.

** Samo za FROG-X*

УКРАЇНСЬКА

Загальні інструкції з монтажу

Уважно прочитайте інструкції перед початком установки і виконанням дій, вказаних виробником.

- Виріб слід використовувати виключно за призначенням; будь-яке інше використання має вважатися небезпечним.
- Виробник не несе відповідальності за шкodu, заподіяну неправильним, помилковим або недбалим використанням приладу.
- У разі несправності або пошкодження конструкції негайно припиніть використання і зверніться до кваліфікованого персоналу.

Виведення з експлуатації та утилізація

Не викидайте пакувальний матеріал і прилад після закінчення терміну служби разом із побутовими відходами, а утилізуйте згідно з вимогами законодавства, чинного в країні використання виробу. Компоненти, для яких передбачена повторна переробка, відзначені спеціальним символом із позначенням матеріалу виготовлення.

ВСІ ДАНІ ТА ІНФОРМАЦІЯ, ЯКІ МІСТЯТЬСЯ В ЦЬЙ ІНСТРУКЦІЙ, МОЖУТЬ БУТИ ЗМІНЕНІ В БУДЬ-ЯКИЙ МОМЕНТ БЕЗ ПОПЕРЕДНЬОГО ПОВІДОМЛЕННЯ.

ВИМІРИ, ЯКЩО НЕ ЗАЗНАЧЕНО ІНШЕ, ВКАЗАНІ В МІЛІМЕТРАХ.

Опис

Важіль передачі для відкривання до 140°.

Опис основних компонентів

- 1 Важіль системи розблокування
- 2 Важіль передачі

Експлуатаційні обмеження

Модель	FROG-A / AE	FROG-X
Довжина ступки (м)	2	2.5
Вага ступки (кг)	300	500

Монтаж

Під час монтажу на деяких зображеннях місця, що підлягають змащенню, виділені сірим кольором, використовуйте водостійке мастило.

Підніміть ступку з важеля кріплення до системи розблокування. **A**

Замініть важіль кріплення до системи розблокування на важіль для відкривання до 140°. **B C**

Вставте привід у монтажу основу і закріпіть його гайками та шайбами. **D**

Вставте важіль передачі, як зображено на малюнку. **E**

Налаштування *

Після завершення монтажу налаштуйте важіль передачі для відкривання до 140°.

На панелі управління встановіть параметр [Kit trasmis. 140°] на конфігурація > налаштування > тип важеля двигуна.

Технічне обслуговування

Змащуйте зазначені деталі водостійким мастилом кожні 12 місяців або 10 000 робочих циклів.

** Тільки для FROG-X*